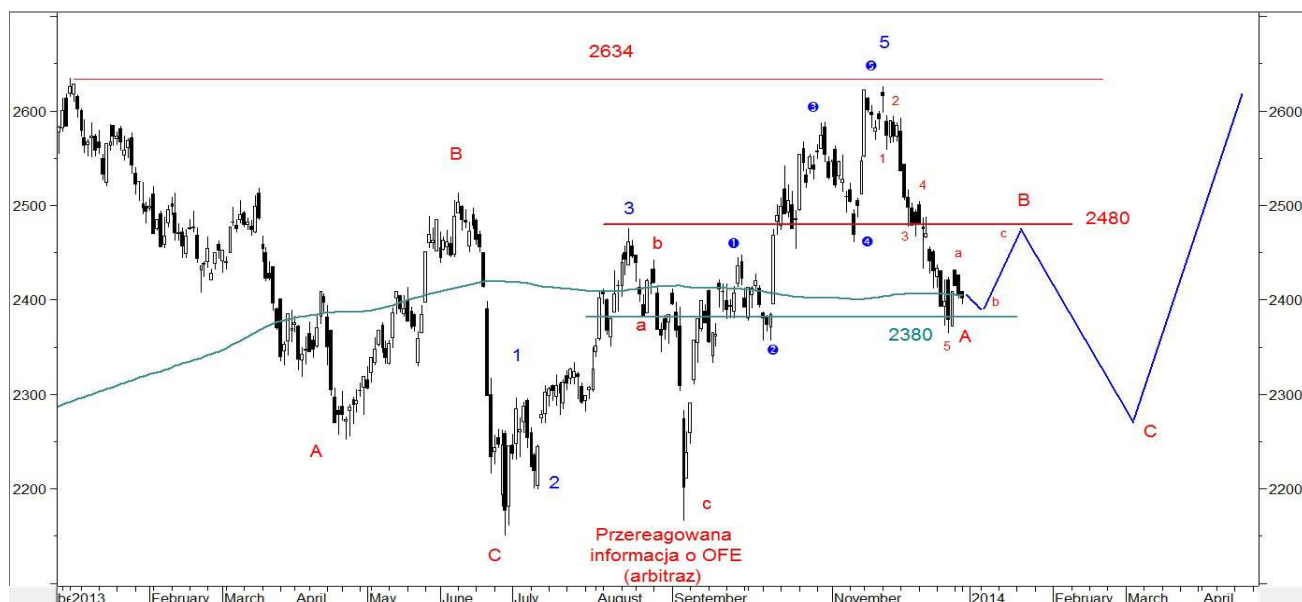


### S&P500 – konsolidacja

**WIG20 (2401; -0.14%)** – Początek poniedziałkowej sesji przyniósł niewielkie spadki. Dienne minimum wypadło na poziomie 2395pkt. Po kilkunastu minutach doszło do odbicia. Dotarło ono do pułapu 2409pkt. Po godzinie 13:30 rynek zawrócił na południe. W końcówce sesji indeks spadł do poziomu 2397pkt. Zamknięcie wypadło na poziomie 2401pkt.

**PROGNOZA:** Poniedziałkowa sesja, ostatnia w tym roku, nie wnosi nic nowego do technicznego obrazu rynku. Indeks pozostaje pomiędzy wsparciem w rejonie 2390pkt. oraz 2380pkt. i oporem w okolicy 2415pkt. Dopiero pokonanie oporu daje poprawę sytuacji technicznej. Wtedy można myśleć o powrocie na szczyt z końca grudnia (2431pkt.) a w dalszej perspektywie możliwe byłoby odreagowanie silnej fali spadków w rejon mocnej bariery na poziomie 2480pkt. W drugiej połowie stycznia gdy rozpocznie się przecena za oceanem i na naszym rynku powinno dojść do kolejnej kilkutygodniowej fali spadków (wykres 1, fala C). Ostatecznie z listopadowego szczytu zobaczymy tylko dużą korekcyjną trójkę (A-B-C). Po jej zakończeniu w I kwartale 2014 roku możemy zobaczyć wzrosty w rejon szczytu z 2013 roku.

Wykres 1. Indeks WIG20 w układzie dziennym



### Dzisiaj w kalendarzu:

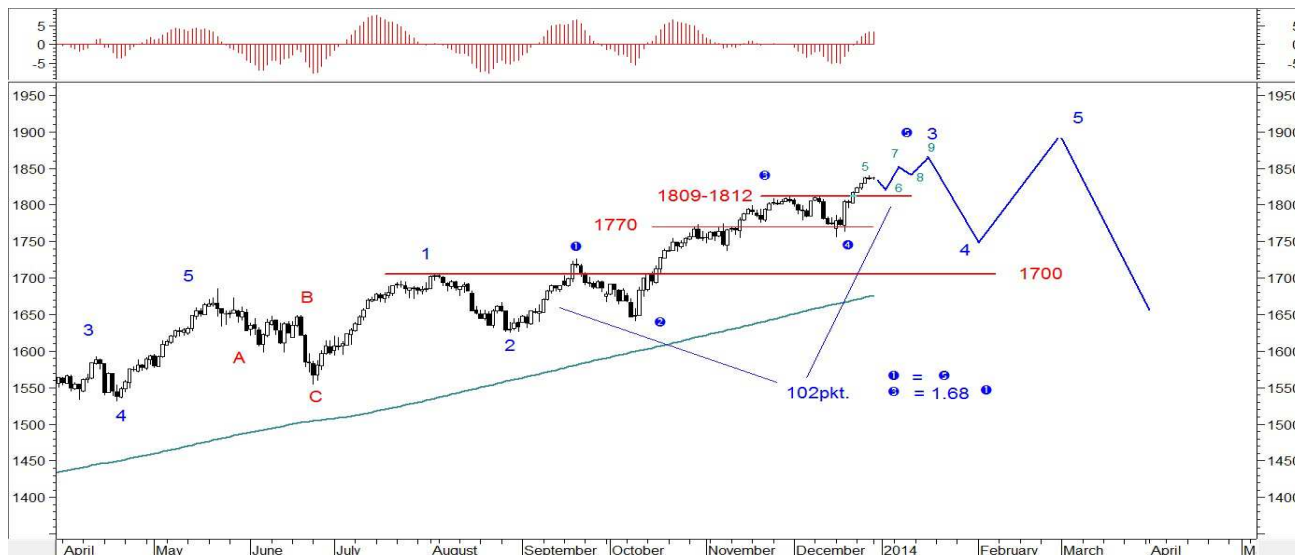
Polska, Japonia, Niemcy, Szwajcaria, Włochy - dzień wolny, Australia, Nowa Zelandia, Francja, Hiszpania, Wlk. Brytania - sesja skrócona, 15:00 (USA) - Indeks S&P/Case-Shiller dla 10 metropolii (r/r), październik (poprzednio 13,3%), Indeks S&P/Case-Shiller dla 20 metropolii (poprzednio 13,3%), **15:45 (USA) - Indeks Chicago PMI, grudzień (prognoza 61, poprzednio 63), 16:00 (USA) - Indeks zaufania konsumentów Conference Board, grudzień (prognoza 76, poprzednio 70,4).**

### Rynek w USA

**S&P500 Future (1835.45; -0.07%)** – Z czwartkowego szczytu (1838pkt.) rozpoczęła się korekta. W poniedziałek przez wiele godzin zmienność była niewielka, kontrakty pozostawały w zakresie 1835-1837pkt. Po godzinie 12-tej doszło do wybicia w górę. Lokalne maksimum wypadło na poziomie 1838.5pkt. Szybko się

jednak okazało, że była to pułapka i doszło do niewielkich spadków. Zamknięcie po 1835.45pkt. Dziś ponownie zmienność jest minimalna zaledwie 1 punkt!. Obecnie kontrakty są notowane po 1835.5pkt.

Wykres 2. Kontrakty na indeks S&amp;P500 w układzie dziennym



**PROGNOZA:** Po wczorajszej sesji sytuacja pozostaje bez zmian. Z dna z 16-go grudnia na poziomie 1755pkt. widoczna jest już 5-falowa struktura. W krótkim terminie możliwe jest korekcyjne cofnięcie o zasięgu kilkunastu punktów. Wsparcie w rejonie 1809-1812pkt. nie powinno być testowane, potem czekają nas jeszcze dwie małe fale wzrostowe. Z grudniowego dna może się pojawić 9-falowa struktura (wykres 2). Jej zasięg szacuję na rejon 1855pkt. (proporcje fali pierwszej i piątej). W dalszej perspektywie (w pierwszej połowie stycznia) możliwe jest przesilenie. Zasięg spadków może wynieść około 100 punktów.

**TWITTER** – W piątek doszło do silnych spadków. Zamknięcie wypadło na dziennym dnie na poziomie 63.66 USD. W poniedziałek kurs spółki otworzył się z luką bessy i spadł do poziomu 58.48 USD, w ciągu sesji doszło do odbicia. Zamknięcie po 60.42 USD (wykres 3).

Wykres 3. Kontrakty CFD na spółkę Twitter



**PROGNOZA:** Spadki z grudniowego szczytu mają dużą dynamikę i spory zasięg. Pojawiła się spadkowa piątka. W krótkim terminie możliwe jest korekcyjne odbicie. Po jego zakończeniu powinna się pojawić kolejna fala spadków a wtedy wsparcie w postaci szczytu z 13-go grudnia zostanie przełamane. Pojawi się sygnał wskazujący, że znajdujemy się w korekcie wzrostów z dna z 25-go listopada.

Sławomir Dębowski

Dział Analiz Globtrex / Felson.pl

Prezentowany komentarz został przygotowany w celach informacyjnych i nie stanowi rekomendacji w rozumieniu przepisów Rozporządzenia Ministra Finansów z dnia 19 października 2005r. (Dz.U. 2005, poz. 206 nr 1715) oraz Ustawy z dnia 29 lipca 2005r. (Dz.U. 2005, Nr 183, poz. 1538 z późn. zm.). Przedstawiony raport jest wyrazem wiedzy i poglądów autora według stanu na dzień sporządzenia i w żadnym wypadku nie może być podstawą działań inwestycyjnych.

Inwestorzy powinni mieć swoją własną ocenę co do właściwości i celowości inwestowania w którykolwiek z wymienianych instrumentów finansowych, opartą na analizie danego instrumentu, ryzyka z nim związanego, ich własnej strategii inwestycyjnej oraz przy uwzględnieniu ich prawnej, podatkowej i finansowej sytuacji.